

Barris i Crisi

Estudi de cas de Salt

Informe provisional

Bellaterra, febrer de 2014

Grup de Recerca
Institut de Govern i Polítiques Públiques

Equip d'investigació:
Helena Cruz

UAB
Universitat Autònoma
de Barcelona


IGOP
Institut de
Govern i
Polítiques
Públiques

Amb el suport de:

recerCaixa

Edifici MRA 1ª planta
Campus UAB
08193 Bellaterra
+34 93 586 88 14

Escola de l'IGOP
Urrutia, 17
08042 Barcelona
+34 93 407 62 03

<http://igop.uab.cat>
<http://escoladeligop.com>
igop@uab.cat

SUMARI

1. Introducció	4
2. Metodologia emprada.....	5
3. Característiques bàsiques del municipi.....	6
4. Característiques sociourbanístiques i factors de vulnerabilitat	10
5. Mapa d'actors.....	16
6. Experiències d'innovació social	18
7. Anàlisi.....	23
7.1 Impactes de la crisi en les dinàmiques de segregació i vulnerabilitat del barri.....	23
7.2 Trajectòria i resultats dels plans de barris i altres actuacions similars	24
7.3 Relacions entre l'administració i el teixit social. Valoració de la capacitat cívica del territori.....	29
7.4 Processos d'innovació social en el context de la crisi	32
8. Bibliografia	34
9. Webgrafia i Xarxes Socials	35
Recursos documentals.....	35
Serveis i Equipaments.....	35
Entitats i Associacions	36
Mitjans de comunicació.....	37
Notícies consultades.....	37

ÍNDEX TAULES

Taula 1. Relació d'equipaments públics de Salt.....	9
Taula 2. Població de Salt segons lloc de naixement.....	11
Taula 3. Alumnat 4t ESO	14
Taula 4. Població de més de 10 anys per nivell d'instrucció (2013)	15

ÍNDIX GRÀFICS

Figura 3. Població segons origen	12
Figura 4. Població aturada per origen.....	13

ÍNDIX FIGURES

Figura 1. Mapa dels barris de Salt.....	7
Figura 2. Piràmide d'edats de Salt	10
Figura 5. Àmbit d'actuació del Pla de Barris.....	25

1. Introducció

El present informe forma part del projecte Barris desafavorits enfront la crisi. Segregació urbana, innovació social i capacitat cívica, que analitza l'impacte de la crisi en barris desafavorits de Catalunya així com les estratègies d'innovació social que impulsa la ciutadania per fer-hi front.

En la primera fase de la recerca, l'anàlisi s'ha centrat en sis casos d'estudi -Rocafonda-El Palau (Mataró), Bellvitge (L'Hospitalet de Llobregat), Pardinyes (Lleida), Ciutat Meridiana (Barcelona), Santa Eugènia (Girona) i Salt- els quals han estat seleccionats en base a una sèrie de criteris. Tots ells estan situats en entorns metropolitans, es localitzen a la perifèria i majoritàriament foren construïts com a polígons d'habitatges a la dècada dels anys seixanta. A més, alguns d'ells en la darrera dècada s'han vist beneficiats per la Llei de Barris i gaudeixen d'una forta xarxa social i capacitat cívica.

Concretament, l'informe que teniu a les mans recull l'estudi de cas del municipi de Salt que ha estat seleccionat conjuntament amb barri de Santa Eugènia de Girona. L'interès d'aquests dos casos ve donat pel fet que si bé formen una continuïtat urbana on no són visibles les fronteres municipals, són dos casos que presenten formes d'organització ciutadana i d'actuació de l'administració local força diferents. Per aquest fet, el procés de recerca dels dos casos s'ha desenvolupat de forma paral·lela, posant l'atenció en els punts en comú i/o les divergències. Ateses les dimensions del municipi, i a excepció de la resta d'estudis de cas, no hem seleccionat un barri sinó que hem incorporat a l'anàlisi tot el nucli urbà de Salt.

2. Metodologia emprada

De forma semblant que la resta d'estudis de cas, la metodologia emprada s'ha basat en la triangulació de diferents tècniques: l'anàlisi documental de projectes i informes de plans municipals, la realització d'entrevistes en profunditat a actors clau i l'observació directa de les mobilitzacions socials liderades per la Plataforma d'Afectats per la Hipoteca de Girona a el Bloc Salt.

Les persones entrevistades cobreixen diferents perfils: tècnics municipals, membres d'entitats veïnals i impulsors d'iniciatives d'innovació social.

3. Característiques bàsiques del municipi

El municipi de Salt té un terme de 6,4 km² i pel seu extrem est està fusionat amb Girona. A l'oest limita amb Bescanó, pel nord amb Sant Gregori i Talaià i pel sud amb Vilablareix i Fornells de la Selva. La meitat nord del seu territori correspon a les hortes i l'espai natural protegit de les Deveses de Salt.

Salt fou un petit poble agrícola fins a inicis del segle XIX quan gràcies a la Sèquia Monar s'hi instal·laren tres fàbriques tèxtils. Aleshores, tingué lloc la primera onada immigratòria (amb l'arribada de persones tant del Gironès com del Pla de l'Estany) i la construcció d'un nou barri El Veïnat de Salt, a l'extrem est del municipi i limítrof amb Santa Eugènia de Ter. La creació del Veïnat, distant del nucli històric de Salt és rellevant pel què esdevingué posteriorment. No només per la seva situació geogràfica llunyana sinó també perquè s'hi establiren els nous arribats, configurant-hi una identitat pròpia diferenciada de la dels saltencs del Barri Vell.

La segona onada immigratòria que rebé Salt fou als anys seixanta i setanta amb l'arribada de població andalusa i extremenya gràcies a la industrialització i a la proximitat amb Girona. L'augment demogràfic d'aquest moment fou important, passant d'uns 7.000 habitants el 1960 a 19.893 habitants el 1980. A diferència de la majoria de municipis catalans –i com també hem pogut observar en altres casos d'estudi d'aquest projecte de recerca- els canvis urbanístics que implicà l'arribada d'aquesta població no es van produir en zones perifèriques del municipi. Ans al contrari, els nous habitatges construïts van fer emergir un barri molt dens i situat al centre del poble: el nou Sector Centre unia el Barri Vell amb El Veïnat.

Figura 1. Mapa dels barris de Salt



Font: Ajuntament de Salt

La voluntat de Girona de construir “la gran Girona” va fer que davant la saturació urbana del municipi optés per l’annexió de municipis limítrofs. Als anys seixanta ja ho va fer amb Santa Eugènia de Ter, entre d’altres, i el 1974 s’aprovà l’annexió de Salt i de Sarrià de Ter. A diferència dels altres municipis annexionats, Salt i Sarrià de Ter foren els únics que aconseguiren el 1983 la independència¹. En aquell moment, el municipi presentava reptes importants: un teixit social fragmentat, pocs recursos econòmics per dotar el municipi de serveis i equipaments i una estructura de funcionariat minsa, qüestions que marcaran el futur del municipi.

A partir de la segona meitat dels anys noranta, Salt rep la tercera onada immigratòria, aquesta vegada procedent de països extracomunitaris, majoritàriament subsaharians i magrebins. La nova població s’instal·la al Sector Centre, d’on moltes famílies que s’ho podien permetre havien marxat, ja sigui a d’altres municipis de la comarca o bé a la nova eixample la Maçana, construït en aquell període a continuació del Sector Centre. Posteriorment, a mitjans dels anys 2000 s’urbanitzà el sector entre La Maçana i Girona que no ha acabat de desenvolupar-se per

¹ Així, el 2013, mentre Santa Eugènia de Ter celebrava els 50 anys de l’annexió, Salt celebrava el 30è aniversari de la seva segregació.

l'esclat de la bombolla immobiliària i actualment està conformat per edificis residencials habitats que conviuen amb solars o edificis a mig construir.

En resum, les onades immigratòries i els creixements urbans al llarg de la història han marcat significativament la configuració social del municipi, provocant una significativa fragmentació entre els barris i veïns. Així mateix, el fet d'independitzar-se de Girona és una qüestió ben polèmica al municipi, entre aquells que ho celebren i reivindiquen la pròpia identitat respecte a Girona i aquells que manifesten que les dotacions de serveis i equipaments, l'estructura administrativa i les polítiques desenvolupades haguessin tingut més rellevància.

Pel què fa als equipaments existents al municipi, en els darrers anys Salt ha vist proliferar-ne la seva dotació. Amb la rehabilitació parcial de la fàbrica Coma Cros l'any 2006 es creà la nova ubicació per la biblioteca pública Iu Bohigas, mentre que la biblioteca infantil mantingué les seves instal·lacions al centre del poble. Pel què fa als equipaments educatius, diversos es troben en instal·lacions provisionals amb mòduls prefabricats, a l'espera de que es construeixin els edificis definitius. Salt té totes les seves estructures esportives concentrades al sud-oest del terme en un únic sector, on juntament amb el cementiri i dues escoles es conforma una gran zona d'equipaments. A banda, l'any 2009 s'inaugurà l'Hospital de Salt al costat de l'històric hospital psiquiàtric.

Tot i això, és rellevant la inexistència d'un centre cívic en tot el municipi. Si bé algunes entitats tenen un despatx a la part rehabilitada de la Coma Cros, no existeix a Salt un espai comú on puguin desenvolupar-hi les seves activitats de forma compartida i que sigui un lloc de trobada per la ciutadania².

Cal destacar que l'Escola d'Adults ha estat un equipament que ha tingut un rol destacat al llarg dels darrers quaranta anys a Salt, fomentant la integració de les persones nouvingudes. De fet, la necessitat de recursos formatius al municipi es fa ben palesa cada any perquè moltes persones queden excloses per falta de places. L'any 2009 per exemple, es matricularen 898 alumnes i 318 quedaren exclosos.

² Per aprofundir sobre aquest tema vegeu l'apartat 7.2 d'aquest mateix informe.

Taula 1. Relació d'equipaments públics de Salt

Sectors	Equipaments
Cultura	Biblioteca infantil Massagran Biblioteca lu Bohigas Casa de Cultura Les Bernardes Teatre municipal de Salt Factoria cultural Coma Cros
Ensenyament	Escola d'adults Dues escoles bressols públiques i dues de privades Vuit centres d'educació infantil i primària públics Dos centre de secundària públic Tres centres concertats Centre associat de la UOC Escola universitària adscrita a la UDG Seu de la UNED
Esports	Pavelló poliesportiu Pavelló de Gimnàstica Piscines municipal
Sanitat	Dos Centres d'Atenció Primària Hospital de Salt Hospital psiquiàtric
Socials	Centre Obert Infantil Estació Jove Casal de la Gent Gran

Font: Elaboració pròpia

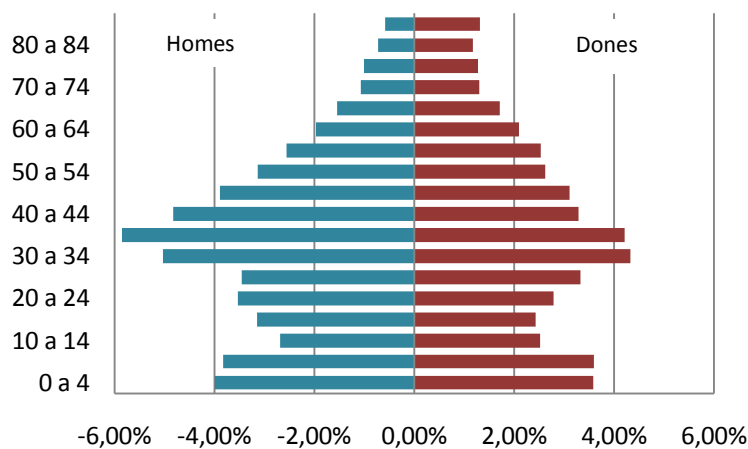
4. Característiques sociourbanístiques i factors de vulnerabilitat

Salt té una població de 30.320 habitants³ i és un dels termes municipals més petits de les comarques gironines (6,4 km²), fet que produeix que tingui una densitat de població elevada 4.737,5 habitants/km², el doble que la ciutat de Girona. Cal tenir en compte que només la meitat de la superfície del municipi és urbana i, a més, la majoria de la població està concentrada en el Sector Centre.

Pel que fa a l'**estructura de població**, la Figura 2 mostra el desequilibri entre la proporció de població masculina i femenina de Salt. La presència més nombrosa d'homes es deu als processos d'immigració que han tingut lloc durant la darrera dècada. Precisament, aquest fet es posa de manifest de forma significativa en els grups d'edat entre 25 i 50 anys, atès que són les persones que emigraren per motius laborals.

En segon terme, la piràmide d'edats de Salt també mostra la gran proporció de població infantil (grups d'edat entre els 0 i 10 anys). Aquest fet respon a l'alta taxa de natalitat existent al municipi, qüestió que també es deu a l'alt percentatge de població immigrada, amb uns patrons de reproducció diferents als de la població d'origen autòcton.

Figura 2. Piràmide d'edats de Salt



Font: Elaboració pròpia a partir del Padró Municipal d'Habitants (2013).

³ Font: Padró d'Habitants Municipal a octubre de 2013.

En general, l'efecte de la immigració estrangera ha comportat un rejuveniment de la població (un 38 % de la població té menys de 29 anys), un augment de la població en edat de treballar i un augment considerable de la natalitat. Per exemple, l'any 2008 van néixer 565 nens i nenes, 388 dels quals eren de mares d'origen estranger, el 66,7%⁴.

Pel què fa a la **composició de la població** actual, i com ara apuntàvem, el nombre d'estrangers ha augmentat significativament en els darrers vint anys. L'any 1996 hi havia 635 habitants nascuts a l'estranger, mentre que l'any 2012 eren 11.530. Concretament, entre l'any 2000 i 2010 hi va haver un increment de 9.000 persones estrangeres al municipi⁵. Tal i com es pot observar la Figura 3, l'any 2000 la població estrangera representava el 6% de la població total, mentre que el 2012 s'arribà al 41%. Aquest percentatge, a la comarca del Gironès el 2013 era del 21% i a Catalunya el 16%. En contraposició, en aquest període la població nascuda a l'Estat espanyol ha disminuït en més de dos mil dues-centes persones, passant de representar el 93% del total de la població l'any 1996 al 57% el 2012.

Taula 2. Població de Salt segons lloc de naixement

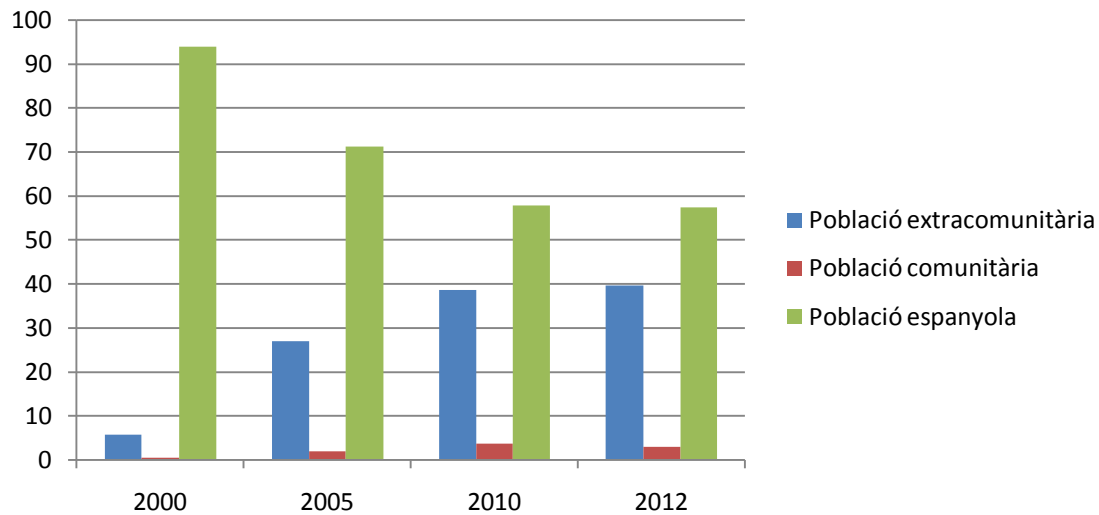
Any	Nascuts a Espanya	Nascuts al mateix municipi	Nascuts en diferent municipi de província Girona	Nascuts en diferent província de la mateixa CCAA	Nascuts en diferent CCAA	Nascuts a l'Estranger	Població total
1996	20.884	2.498	11.017	1.399	5.970	635	21.519
2000	20.725	2.808	10.686	1.440	5.791	1.292	22.017
2004	20.530	3.166	10.262	1.585	5.517	5.382	25.912
2008	18.475	3.927	8.652	1.465	4.431	10.288	28.763
2012	18.616				4.013	11.530	30.146

Font: Elaboració pròpia a partir de Badosa (2011).

⁴ Font: Ajuntament de Salt (2010).

⁵ Font: Padró d'Habitants Municipal.

Figura 3. Població segons origen



Font: Elaboració pròpia a partir de dades del Padró dels Habitants (octubre 2013)

Segons el padró, pel que fa a l'origen, la població estrangera prové de 84 nacionalitats diferents. La comunitat marroquina, a octubre del 2013 era la més nombrosa amb 4.557 persones (15,03% respecte el total de la població). La següen el col·lectiu gambià amb 1.660 persones (5,5%) i l'hondureny amb 1.141 persones (3,7%)⁶.

Respecte la **població aturada**, actualment, la taxa d'atur representa el 30% de la població activa del municipi, amb especial incidència al Sector Centre, on arriba al 40% de la població⁷. Durant el període 2005-2013 el nombre d'aturats pràcticament s'ha triplicat, arribant al pic més alt de 3.806 persones el març de 2011. Posteriorment, de 2011 a 2013 s'ha experimentat una tendència a la baixa en nombre d'aturats, en especial des de març a octubre de 2013, on s'han reduït en quatre-centes persones passant de 3.704 a 3.361 persones. Segons l'Oficina de Promoció Econòmica aquest fet es deu a la creació de llocs de treball precaris i de durada molt curta.

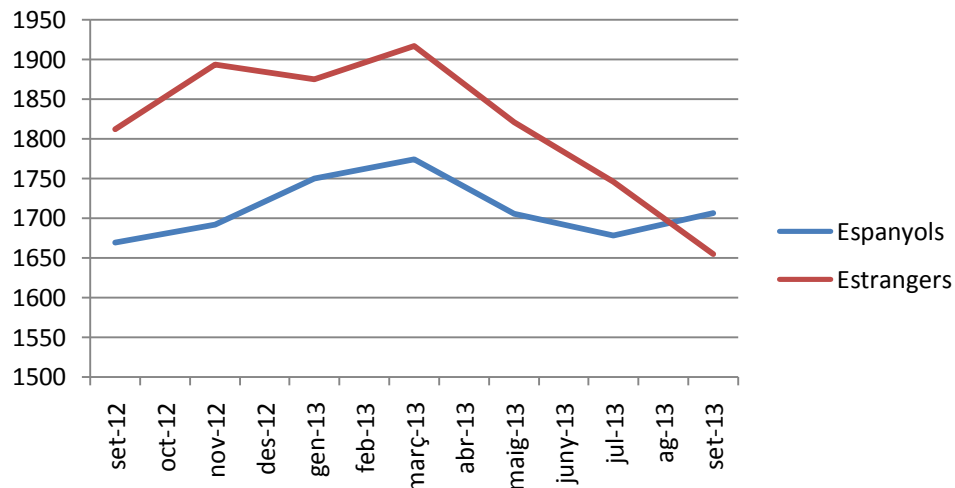
Pel què fa a la nacionalitat, si bé la població aturada estrangera havia estat sempre molt per sobre de la població aturada espanyola, a partir de l'agost del 2013 canvià la tendència. La

⁶ Font: Padró d'Habitants Municipal.

⁷ Font: Oficina de Promoció Econòmica de l'Ajuntament de Salt.

poplació aturada d'origen estranger ha disminuït fins a representar el 49,3% del total, mentre que la de nacionalitat espanyola ha augmentant, passant a representar el 50,7%.

Figura 4. Població aturada per origen



Font: Elaboració pròpia a partir de dades de l'Observatori d'Empresa i Ocupació de la Generalitat de Catalunya.

Pel què fa a l'**habitatge**, Salt en té 11.237, dels quals 827 estan buits. El 2008 hi havia 79 casos de possible sobreocupació d'habitatges, on hi residien 9 o més persones. El Sector Centre és la zona que concentra un major nombre d'habitatges en aquesta situació, amb 50 casos de possible sobreocupació⁸. Bona part d'aquests casos no són de forma permanent, sinó que o bé es deuen a una sobreocupació temporal o bé es tracta de persones empadronades que si bé canvien de domicili no es donen de baixa.

Pel què fa a l'habitatge públic, a l'inici de la crisi l'any 2007, Salt disposava d'un parc d'habitatges destinat a polítiques socials de 728 habitatges, els quals inclouen tant habitatges de protecció oficial de lloguer i/o venda, de lloguer social o allotjaments d'acollida⁹.

⁸ Font: Oficina Local de l'Habitatge de Salt.

⁹ Font: Oficina Local de l'Habitatge de Salt.

Segons la Memòria del Consorci de Benestar Social del Gironès-Salt, l'any 2012 es destinaren 24.000 € en ajuts d'emergència (39 ajuts) al municipi, orientats a evitar talls de subministraments i pagaments de lloguers per evitar desnonaments. En el mateix període, Càritas destinà també una xifra semblant al municipi, 24.800 €. D'altra banda, 1.254 famílies ateses pel Consorci van dependre del Centre de Distribució d'Aliments (que equivalen a 4.316 persones, que suposen el 14,3% de la població). El 2013, aquesta xifra augmentà significativament: hi van assistir més de 4.000 persones¹⁰. Per contra, les beques menjador atorgades han disminuït els darrers cursos: el 2010-11 s'atorgaren 252 beques, mentre que el curs 2012-13 es reduïren a 158. Finalment, respecte els beneficiaris del PIRMI, l'any 2009 hi havia 146 beneficiaris, el 2011 eren 245 i el 2012 un centenar més, 346.

Pel què fa als temes d'educació, Salt pateix amb especial incidència el fenomen de l'abandonament escolar. Segons dades del curs 2010-2011, dels 273 alumnes de 4t d'ESO, el 36,3% no es va graduar i el 19% ho va fer amb el currículum adaptat.

Taula 3. Alumnat 4t ESO

	Nombre d'alumnes
Graduats	122
Graduats amb currículum adaptat	52
Repetiran 4t ESO	32
No es graduen i no repetiran	67

Font: Badosa (2011).

En aquesta línia, i com es pot observar a la Taula 6, la distribució de la població segons el nivell d'instrucció també és significativa. Cal tenir en compte que les dades corresponen a la població major de deu anys i això fa que el percentatge de població sense estudis sigui més del 40% de la població, perquè gran part d'aquest gruix de població són estudiants que encara no han acabat els estudis obligatoris però els estan cursant. A banda d'aquesta categoria, és rellevant la proporció de població que té estudis de batxillerat i grau mig (18,2%), deu punts per sota del

¹⁰ <http://www.diaridegirona.cat/girona/2013/11/23/centre-distribucio-daliments-salt-ha/644862.html>

barri de Santa Eugènia (28,8%) o tretze respecte Girona (30,9%). Aquesta tendència també es manté en la proporció de població que té estudis superiors, tant sols el 5,6%, mentre que al barri gironí veí representa el 10,3%¹¹.

Taula 4. Població de més de 10 anys per nivell d'instrucció (2013)

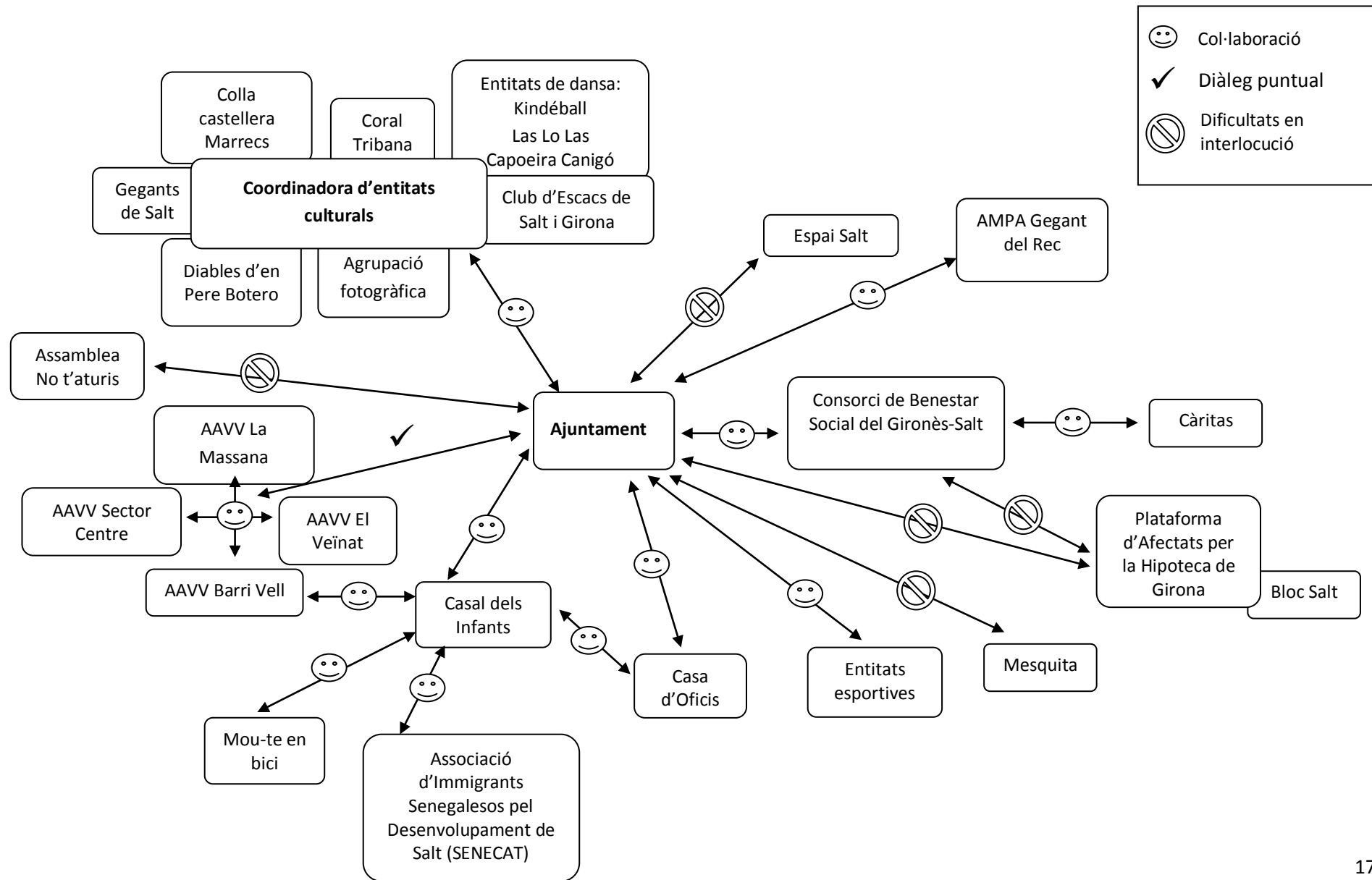
Nivell d'estudis	Salt
Ni llegir ni escriure	7,7%
Sense estudis	42%
Estudis obligatoris	25,3%
Batxillerat i grau mig	18,2%
Estudis superiors	5,6%
Postgrau i doctorat	1,2%

Font: Elaboració pròpia a partir del Padró Municipal d'Habitants.

¹¹ Per aprofundir en el cas de Santa Eugènia consulteu l'informe corresponent que trobareu disponible a <http://barrisicrisi.wordpress.com/>

5. Mapa d'actors

A continuació es desglossa el mapa d'actors del territori.



6. Experiències d'innovació social

Nom experiència	Bloc Salt
Agent impulsor	PAH Girona i Obra Social de la PAH
Territori	Salt c/ Dr Castany 93
Origen	La PAH de Girona el 22 març de 2013 ocupà un bloc d'edificis plurifamiliar propietat de Banc Mare Nostrum que portava 3 anys buit. Actualment és propietat del SAREB, el banc dolent.
Detalls (objectius, recorregut)	<p>El bloc està dividit en dues parts i se n'ocupà la meitat nord, de 15 pisos distribuïts en cinc plantes en les quals no hi havia aigua calenta ni calefacció. Fins el 13 de desembre de 2013 hi van viure 16 famílies, la majoria de les quals estaven formades per mares soles amb fills. De fet, del total de 43 persones que hi vivien, 21 eren nens. Els habitants del BlocSalt van fer un hort als terrenys limítrofs, que forma part de la Xarxa d'Horts Urbans de Girona i Salt.</p> <p>El BlocSalt fou el primer i únic bloc d'edificis que ocupà la PAH de Girona. De tots els casos que tracta aquesta entitat, el 49,9% es localitzen a Salt i el 27% a Girona ciutat. Al BlocSalt, a banda de famílies de nacionalitat espanyola, n'hi havia d'Equador, Xile, Perú, Gàmbia i Marroc.</p> <p>El Jutjat d'Instrucció número 3 de Girona va ordenar el desallotjament de l'edifici pel 16 d'octubre de 2013. La PAH de Girona organitzà una sèrie d'actes per intentar aturar el desallotjament, el qual no es va produir en aquella data perquè el Tribunal Europeu de Drets Humans d'Estrasburg va resoldre que fer fora les persones del bloc implicava infringir un dret internacional, com és el de l'habitatge, i establí un termini de vuit dies perquè l'Estat acredités que s'havien adoptat les accions pertinents per garantir aquest dret. Posteriorment, la Generalitat va oferir habitatges d'emergència a 7 famílies, la meitat de les que vivien al bloc i la resta hi romangueren fins que foren desallotjades el 13 de desembre.</p> <p>Una vegada desallotjat l'edifici, existeix la voluntat de seguir conreant l'hort.</p>
Més informació	http://pahgirona.blogspot.com.es/ http://xarxahortsgirona.wordpress.com/ http://barrisicrisi.wordpress.com/category/salt/

Nom experiència	Espai Salt
Agent impulsor	Ciutadania
Territori	Salt
Origen	Octubre de 2012
Detalls (objectius, recorregut)	<p>Espai Salt es constitueix per promoure el debat sobre l'ús i gestió dels espais comunitaris a Salt. Fins ara ha centrat la seva actuació en fomentar la reapropriació de l'espai de la Coma Cros, una antiga fàbrica tèxtil de 18.000m² durant molts anys abandonada, i denunciar la inexistència d'un centre cívic al municipi.</p> <p>Actualment hi ha ubicats serveis públics municipals com l'arxiu i la biblioteca; centres universitaris com la seu comarcal de la Universitat Oberta de Catalunya i l'Escola Universitària ERAM; un viver d'empreses; el Museu de l'Aigua; i els despatxos de nou entitats culturals locals. Tot i això, gran part de l'edifici encara està pendent de ser rehabilitat.</p> <p>Pel què fa a les actuacions, el gener del 2013 organitzaren una jornada de formació sobre experiències d'espais comunitaris d'altres municipis catalans. El mes de juny de 2013, davant el procés participatiu endegat per l'Ajuntament sobre la Coma Cros elaboraren un manifest (recolzat per dinou entitats del municipi) per tal de reclamar que fos vinculant i que es garantís la participació ciutadana en la gestió de l'espai. El juliol de 2013 organitzaren la jornada "El poble vol les claus" per difondre les seves reivindicacions. A rel de les mobilitzacions d'Espai Salt i del procés participatiu que tingué lloc el mateix mes de juliol, el mes d'octubre es creà l'Assemblea de l'Ateneu Popular de la Coma Cros, que de moment reuneix més de vint entitats. L'Assemblea s'ha autoproposat com a gestora de la part de la Coma Cros on s'hauria d'ubicar l'ateneu. Al moment, es troba en fase de gestions amb l'Ajuntament perquè se li assigni la gestió de l'espai.</p>
Més informació	http://espaisalt.wordpress.com/

Nom experiència	Autoconstrucció de l'Escola Gegant del Rec
Agent impulsor	Associació de Mares i Pares del CEIP Gegant del Rec
Territori	Salt
Origen	<p>L'escola es crea el curs 2004/05 i s'instal·la a l'edifici que havia d'acollir la tercera escola bressol, i en un solar proper s'hi afegeix una sèrie de mòduls prefabricats. Els alumnes d'educació infantil es situen a l'edifici mentre que els de primària, la biblioteca i l'aula de música ocupen els sis mòduls.</p> <p>Després de més de sis anys que els 370 alumnes de l'escola estan a l'espera de la construcció del nou edifici, la tardor de 2012 l'AMPA decideix impulsar l'autoconstrucció de les noves instal·lacions i mentrestant plantar alguns arbres al pati perquè ni aquest ni les aules disposaven de cap ombra.</p>
Detalls (objectius, recorregut)	<p>L'objectiu principal de l'AMPA és millorar les instal·lacions del centre, que no compta amb gimnàs, menjador, ni sala d'actes. Alhora, el projecte d'autoconstrucció també vol donar una oportunitat d'ocupació als pares i mares que es troben en situació d'atur i per tant desenvolupar un projecte d'integració sociolaboral de persones aturades.</p> <p>El projecte d'autoconstrucció de l'escola Gegant del Rec es basa en la bioconstrucció, per reduir la despesa energètica dels edificis i perquè les condicions de les instal·lacions siguin beneficioses per l'alumnat. Es pretén que el projecte es gestioni des d'una Junta gestora mancomunada per l'AMPA, el consell escolar, l'Ajuntament i la Generalitat. Atès que es pretén fomentar l'autogestió els pares i mestres, es preveu que l'equip tècnic es composi tant de l'àmbit de l'arquitectura com de la dinamització comunitària.</p> <p>Properament es signarà el conveni entre la Generalitat i la Universitat de Girona per tal de redactar l'avantprojecte. Es preveu construir la primera fase de l'escola a inicis del 2015.</p> <p>Mentrestant, l'AMPA s'encarrega de fer millores al pati, especialment pel que fa a la dotació de zones d'ombra amb la instal·lació d'arbrat i jardineres.</p>
Més informació	http://ampagegantdelrec.com/quefem/futura-escola/

Nom experiència	Banc de temps
Agent impulsor	Projecte d'Intervenció Comunitària Intercultural (ICI)
Territori	Salt
Origen	Tardor de 2011
Detalls (objectius, recorregut)	<p>Des de l'any 2010 a Salt es desenvolupa el Projecte ICI, finançat per la l'Obra Social de La Caixa, que pretén fomentar la convivència ciutadana. Entre les diverses iniciatives que ha tirat endavant, el Projecte ICI juntament amb l'Associació de Veïns del Barri Vell, l'entitat gironina Mou-te en Bici i l'Associació d'Immigrants Senegalesos pel Desenvolupament de Salt (SENECAT) crearen del Banc de Temps de Salt.</p> <p>Està en procés de reactivació.</p>
Més informació	<p>http://bancdeltempsdesalt.blogspot.com.es http://bancdeltempsdesalt.org/ https://www.facebook.com/banc.deltemps.3?ref=ts&fref=ts http://projecteicisalt.wordpress.com http://moutenbici.org https://es-la.facebook.com/associacio.senecat</p>

Nom experiència	Hort urbà
Agent impulsor	Projecte d'Intervenció Comunitària Intercultural (ICI) i la Casa d'Oficis de Salt
Territori	Salt
Origen	Primavera 2011
Detalls (objectius, recorregut)	<p>L'Ajuntament adquirí el solar interior de la illa de blocs d'edificis plurifamiliars formada pels carrers Àngel Guimerà, Pacheco, Torras i Bages i Picasso. La Casa d'Oficis de Salt i el Projecte ICI promogueren la creació d'un hort comunitari que fou conreat durant el 2011 pels joves del Centre Obert. L'any 2012, la Fundació DRISSA de Girona passà a conrear-ne la major part i el Centre Obert es cuidà d'una petita part.</p> <p>En l'actualitat el projecte està en fase de redefinició.</p>
Més informació	http://hortsdesalt.wordpress.com/

Nom experiència	Menjador de la Comunitat Sikh
Agent impulsor	Associació cultural Gurudwara Kalngidhar
Territori	Salt
Origen	
Detalls (objectius, recorregut)	La Comunitat Sikh no és molt nombrosa a Salt però està molt organitzada. Cada dia, en el seu menjador social, distribueixen cent àpats.
Més informació	

Nom experiència	“Restaurant Medina”
Agent impulsor	Comunitat marroquina
Territori	Salt
Origen	Arrel de la crisi econòmica
Detalls (objectius, recorregut)	Els ciutadans que tenen recursos econòmics, paguen 10€ al dia al restaurant i indiquen a persones conegudes amb necessitats alimentàries que hi vagin a fer un àpat. Se’n beneficien una quinzena de persones.
Més informació	

Nom experiència	Préstecs entre dones
Agent impulsor	Dones de la comunitat marroquina
Territori	Salt
Origen	Arran de la crisi econòmica
Detalls (objectius, recorregut)	Les dones de la comunitat marroquina han establert un sistema de préstecs per tal d’ajudar-se econòmicament, pel què fa a despeses de material escolar, roba i/o alimentació.
Més informació	

Nom experiència	Assemblea d’aturats
Agent impulsor	Ciudadania
Territori	Salt
Origen	Creada el 2013. En procés de consolidació.
Detalls (objectius, recorregut)	Ha organitzat un parell de taules rodones, una a l’abril de 2013 i pròximament una al febrer de 2014.
Més informació	http://notaturis.wordpress.com

7. Anàlisi

7.1 Impactes de la crisi en les dinàmiques de segregació i vulnerabilitat del barri

Les problemàtiques socials i econòmiques que pateix Salt avui no es deriven tant sols de la crisi, ni s'han fet visibles a partir de l'any 2008. Tot i això, és evident, que des de llavors s'han vist considerablement agreujades. Salt no era un municipi preparat per acollir de forma massiva l'arribada de nova població immigrant. L'impacte directe sobre la qualitat dels serveis públics, la cohesió i la identitat del municipi ha estat significatiu i, pel que fa als primers, segurament no han crescut de forma proporcional a les necessitats i noves demandes.

Històricament ha tingut unes estructures econòmiques i socials dèbils i des que les empreses tèxtils entraren en fallida a principis dels noranta i les de construcció ho han fet els darrers anys encara s'ha posat més de manifest (Badosa, 2011). Salt és un municipi sense indústria pròpia i on el sector terciari representa el 65% de l'activitat econòmica. Majoritàriament es tracta d'hosteleria i comerç gestionat per població estrangera, que es pot entendre com una economia de subsistència que respon a les necessitats del mateix col·lectiu que no queden cobertes pels comerços autòctons (Ajuntament de Salt, 2010).

Amb l'arribada de la crisi, s'han produït diversos impactes a nivell social. La població estrangera s'ha organitzat en xarxes d'ajuda solidària, i havent de suportar alhora el pes de l'acollida de persones que havien quedat excloses del mercat laboral. Aquest fet, moltes vegades ha provocat la saturació dels nuclis familiars amb situacions de sobreocupació dels habitatges i amb dificultats per cobrir les necessitats bàsiques de les pròpies famílies. Des dels serveis de l'Ajuntament s'han conegut algunes estratègies de subsistència que afecta a la població més vulnerable: des de l'intercanvi de recursos com aigua, llum i gas a favors sexuals pel lloguer d'habitacions o a la venda d'empadronaments.

Alhora, i a causa de la manca de cohesió social entre les diferents comunitats, s'han produït situacions de competència entre "autòctons" i "estrangers", com entre diferents comunitats d'estrangers pel què fa als recursos assistencials, provocant en conseqüència un clima d'hostilitat o provocant conflictes de caràcter xenòfob. (Ajuntament de Salt, 2010). Els episodis més coneguts i en els quals els mitjans de comunicació van posar el focus foren els aldarulls ocorreguts el febrer de l'any 2010 i el gener del 2011. En el primer, es produïren

manifestacions, discussions al carrer i interrupcions dels plens municipals per protestes on es denunciaven falta de seguretat i es reclamava més dotació d'agents policials. L'any 2011, es va repetir un nou episodi d'aldarulls, amb crema de vehicles, detencions i amb la mort d'un jove que fugia de la policia i va caure per un celobert.

Amb tot, els reptes que s'han acumulat durant els darrers quinze anys són diversos: situacions d'atur crònic, degradació i ocupació d'habitatges, nivell baix d'instrucció de gran part de la població, problemes de convivència i l'existència d'estereotips. La conseqüència més greu ha estat la intensificació de la marginació social d'un sector important de la població, i l'increment de la sensació de la població de residir en un municipi generador de pobresa i amb poques oportunitats de promoció personal i laboral.

El fenomen dels desnonaments mereix una atenció especial per la seva envergadura. Segons l'Oficina Local de l'Habitatge, durant l'any 2012 es registraren 94 casos de desnonaments, si bé el nombre d'entrevistes realitzades per aquests casos arribà a 182. Durant els primers nou mesos de 2013, des de l'Oficina es realitzaren assessoraments referents tant a procediments hipotecaris (99) com a lloguers (25) i s'aconseguien aturar 28 desnonaments. Quant al lloguer social, entre el 2010 i 2013 es gestionaren una seixantena d'habitatges de lloguer social, siguin de propietat privada o pública. Hem de subratllar que aquestes xifres divergeixen significativament respecte les de la Plataforma d'Afectats per la Hipoteca de Girona: dels 1006 nous casos d'afectats que van registrar entre setembre de 2012 i setembre de 2013, el 50% corresponien a execucions hipotecàries i de lloguer del municipi de Salt. Val a dir, a més, que en el cas d'aquest municipi la majoria d'aquests processos afectaven a població immigrada resident al Sector Centre.

Vaig estar sempre molt vinculat amb les AMPAs de primària i secundària i fa fredat i dius, com és que no hi ha planificació? Amb la densitat, amb la quantitat de gent que arribava i realment no hi havia una planificació. Era molt reactiva, i ara continua sent reactiva.

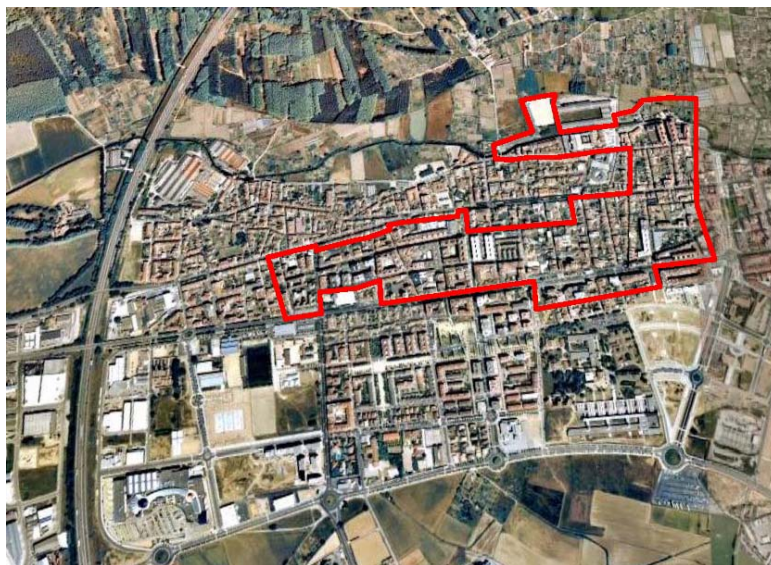
7.2 Trajectòria i resultats dels plans de barris i altres actuacions similars

Al llarg de la darrera dècada, l'Ajuntament de Salt ha impulsat un nombre considerable de plans i projectes, la majoria dels quals han patit importants dificultats per poder tenir una certa continuïtat. A partir del curs 2004-2005 es va disposar un **Pla Educatiu d'Entorn (PEE)**, també amb l'objectiu de treballar en la gestió dels alumnes procedents d'altres països i

cultures. El PEE pretenia establir una xarxa d'agents que actuessin en els camps de l'educació, l'esport, la sanitat i l'associacionisme per tal d'establir mecanismes de col·laboració entre centres educatius i associacions esportives i de temps lliure. A partir del curs 2010-2011es va reduir considerablement les actuacions que es desenvolupaven des del PPE atesa la falta de disposició pressupostària (Ajuntament de Salt, 2010).

En l'àmbit de les polítiques més urbanístiques, el 2004 Salt fou beneficiari de la **Llei de Barris** en la primera convocatòria. El Projecte d'Intervenció Integral "Salt 70" incloïa una extensa àrea urbana (conformada pel Sector Centre, el Veïnat i la Coma Cros).

Figura 5. Àmbit d'actuació del Pla de Barris



L'àmbit d'actuació es caracteritzava per la seva diversitat urbanística i social i acollia aleshores unes 21.000 persones, que representaven el 70% de la població total del municipi. Els objectius del pla radiaven en la millora de l'espai públic i la reurbanització de carrers, la dotació d'equipaments (concretament la construcció i adequació de dos centres cívics i la rehabilitació parcial de la Coma Cros per a sales d'entitats), programes de dinamització comercial i d'inserció laboral, entre d'altres. El pla s'executà entre el 2005 i 2010 i no va aconseguir complir amb tots els seus objectius. Per exemple, on es preveia adequar un dels centres cívics s'hi van mantenir les instal·lacions del Consorci de Benestar Social. La dotació

econòmica es va reorientar a adquirir i reformar l'Oficina del Pla de Barris per convertir-la en l'Oficina de Promoció Econòmica i Oficina Local d'Habitatge.

L'avaluació final de la implementació del Pla de Barris determina que el desenvolupament de les actuacions no ha significat una millora destacada a l'àmbit d'actuació respecte a l'inici de les accions i constata que les problemàtiques demogràfiques, econòmiques i socials es mantenen o s'havien accentuat durant els anys d'execució del pla, especialment pel què fa al Sector Centre. Tot i això. També es constata que respecte els dèficits urbanístics s'havia iniciat un procés de transformació.

Posteriorment, l'any 2010 s'aprovà un macroprojecte de renovació urbana al Sector Centre a desenvolupar en dotze anys. Gràcies a un conveni entre l'Estat, la Generalitat i l'Ajuntament es pretenia incidir en la millora dels habitatges, disminuir la densitat d'edificis i augmentar els espais lliures. El projecte delimitava dos àmbits d'actuació, **l'Àrea de Rehabilitació Integral** (ARI) abraçava la pràctica totalitat del nucli urbà i era l'àmbit on es fomentava la rehabilitació d'habitatges a través d'ajudes. D'altra banda, a **l'Àrea de Rehabilitació Urbana** (localitzada al cor de l'ARI al Sector Centre) es concentraven les actuacions més contundents: esponjament de la zona a través de l'enderrocament de 600 habitatges i dotació d'espais públics. Si bé el projecte va començar amb el suport de tots els partits polítics amb representació municipal, aviat va esdevenir un tema de pugna política atès que Convergència i Unió (a l'oposició) se'n va desmarcar. El projecte va generar moltes reticències per part d'alguns veïns, els quals van crear la Plataforma Anti-ARU per mostrar-hi la seva oposició i reclamar la manca d'informació. Si bé els acords polítics per tal de finançar el projecte es varen signar al llarg de l'any 2010, el canvi de govern local que es va produir al maig del 2011 va aturar el projecte. El nou alcalde Torremadé va prometre que si sortia elegit convocaria un referèndum de consulta sobre l'ARU, però fins al moment no s'ha realitzat.

Pel què fa a l'àmbit de les polítiques socials, l'any 2011 i arrel dels episodis d'aldarulls ocorreguts anteriorment, Salt va impulsar un **Pla pilot** per fomentar la cohesió social. La Secretaria d'Immigració del Govern de l'Estat va destinar una injecció de diners (procedents de la Unió Europea) al considerar que donada l'alta concentració d'immigrants calia engegar aviat un pla per resoldre els problemes de convivència i d'exclusió social. L'Ajuntament pretenia destinar aquests recursos a complementar el Pla Educatiu d'Entorn i a dur a terme, entre d'altres, les següents accions: diagnosticar vulnerabilitats, contractar dinamitzadors, creació

d'una borsa de traductors i intèrprets, cursos de formació, reforç escolar, foment de les activitats esportives i de temps lliure. Tanmateix, el pla tenia una durada d'un any i no estava assegurada la seva continuïtat.

En el camp de les polítiques socials, durant la darrera dècada s'han creat diversos espais de participació al municipi. L'any 2004 es creà el Consell d'Inclusió **Laos-Salt**, un òrgan amb funcions consultives relacionades amb el fenomen de la immigració i que reunia un representant de la comunitat marroquina, subsahariana i llatinoamericana juntament amb representants de l'administració local i de la Generalitat. Durant els anys 2005 i 2006 es realitzaren, gràcies al finançament de la Secretaria per la Immigració i el Ministeri del Treball tasques de mediació en espais públics, activitats extraescolars i s'inicià el servei d'acollida. Posteriorment, a partir del 2010 no es va convocar més. En canvi, arrel dels aldarulls de febrer de 2010 es creà el mes de juny del mateix any la **Taula de la Ciutadania**, la qual a través d'un procés participatiu elaborà una sèrie de propostes per fomentar la convivència al municipi en un termini de cinc anys.

Amb el canvi de govern local, el 2012 aquests dos ens, l'inactiu Laos-Salt i la Taula de Ciutadania creada per l'anterior alcaldessa es fusionaren en un **Consell de Ciutat**. Aquest nou òrgan estava previst que es reunís dos cops l'any, té funcions consultives i està format per representants dels grups amb representació al consistori, les associacions veïnals, educatives, esportives, culturals, entitats religioses, el sector empresarial i del tercer sector i tres ciutadans escollits segons franges d'edat.

*No hi ha un pla de Ciutadania però ara s'ha fet un Consell de Ciutat, aquestes coses de a *rey muerto rey puesto*. Una cosa és que es volia fer un cop a l'any un Consell de ciutat, però resulta que amb tres mesos han sortit tres comissions diferents (una és el procés per la Coma Cros i els espais de proximitat). Quan convoques una sèrie de persones més o menys representatives i que puguin fer d'antena, ho has de cuidar, però si es troben vincles, reforça molt el consell. Perquè el Consell d'Inclusió feia dos anys que no es convocava.*

A banda, al municipi també existeix el Consell de la Gent Gran, un altre òrgan consultiu constituït per representants del col·lectiu de persones majors de 65 anys.

El relat de les persones entrevistades posa l'accent en la manca d'una planificació integral i sostinguda en el temps que treballi per resoldre els problemes de convivència i d'exclusió social que són presents al municipi des de fa una bona colla d'anys. Es posa de manifest que l'acció municipal s'ha desenvolupat en diferents plans, de durada determinada, impulsats des de serveis municipals diferents, que han tingut objectius moltes vegades sobreposats i que no han aconseguit crear un espai de treball conjunt amb la ciutadania.

En general els plans de caràcter comunitari no s'han aprofitat molt, no hi ha polítiques acumulatives ni una planificació clara. Més aviat una dispersió. Dins l'acollida a la immigració hi havia un apartat que el feien 4 entitats diferents: els Nous catalans, Càritas, GRAMC i encara hi havia una altra. D'acord que hi havia molta població estrangera però, entre ells ni es relacionaven.

A banda d'aquests programes impulsats des de l'Ajuntament, a Salt també han intervingut altres entitats i fundacions dedicades al tercer sector les quals, ja sigui amb finançament privat i/o públic, han desenvolupat programes i projectes en el camp de l'educació i el lleure per tal de fomentar la convivència social i la reinserció laboral. Per exemple, la fundació gironina **Ser.Gi** hi ha desenvolupat diversos projectes de mediació cultural, beques escolars o la dinamització de l'espai jove "La Fàbrica".

D'altra banda, també hi ha desplegat el **Projecte Intervenció Comunitària Integral (ICI)**, finançat per l'Obra Social de La Caixa i dut a terme pel Casal dels Infants des de l'any 2010. Algunes de les actuacions dutes a terme han consistit en la creació d'un hort comunitari o la constitució del Banc de Temps (juntament amb les associacions Mou-te en Bici, SENECAT i l'AV Barri Vell).

Per part d'alguns tècnics, l'arribada a Salt d'entitats foranies -i sense vinculació al municipi- que s'han disposat a treballar en el camp de la mediació i de la intervenció comunitària ha causat certa inquietud. Concretament, s'ha considerat que es menystenia el rol preponderant que pertocava a l'administració i, com veurem seguidament, contribuïa a la dispersió dels actors atesa la manca de coordinació i col·laboració entre ells.

7.3 Relacions entre l'administració i el teixit social. Valoració de la capacitat cívica del territori

Més d'una de les persones entrevistades ha posat de relleu que Salt té els problemes d'una gran ciutat però és un poble petit. Repetidament s'ha posat de relleu la manca d'estructures sòlides de l'Ajuntament per poder desenvolupar polítiques continuades en el temps. La dotació de personal funcionari de l'administració local no sembla suficient per poder planificar plans i polítiques, coordinar projectes o col·laborar en el disseny d'estratègies. El municipi té uns trenta mil habitants i consta d'uns 150 treballadors municipals. Moltes àrees de l'Ajuntament estan configurades per un cap d'àrea i un parell d'administratius, però no existeixen tècnics de segona o tercera línia. Això ha fet que alguns tècnics hagin estat recol·locats en àrees que no eren de la seva experiència, i que davant la manca d'estructura en moments que s'aconseguien recursos extraordinaris per poder desenvolupar algun projecte fos percebut com un problema més que una solució

Alguns tècnics són reciclats, potser un director de museu acaba sent tècnic d'immigració, i penso que falta aquesta visió estratègica. Coses elementals com que sigui l'administració qui acabi liderant els temes. Quan arribaven diners per esports o per educació els tècnics ho percebien com més feina.

Aquesta estructura dèbil de l'administració és una rèmora que pateix Salt des de la seva independència de Girona. Si bé al principi va haver de fer esforços per poder crear un petit cos de treballadors, a mesura que el municipi anava augmentant de població no ha vist com això revertia proporcionalment en l'estructura de l'administració pública. Algunes de les persones entrevistades assenyalen que la configuració d'un bon cos tècnic no ha estat un objectiu polític dels diferents governs municipals.

La voluntat política d'anar a buscar bons tècnics, paguem-ho, que es quedin, això l'Ajuntament de Salt no ho ha fet. Contínuament hi ha una certa renovació. També perquè molts treballen a capítol 2. Només hi ha cinc persones que treballen a capítol 1, no hi ha estructura i no l'han creat. Has de tenir la casa ben guarnida per poder dialogar.

En conseqüència, tant en serveis municipals que desenvolupen una tasca clau en el moment actual -com per exemple habitatge, mediació, promoció econòmica, convivència-, com en l'execució de projectes extraordinaris com la implantació del Pla de barris la major part dels

tècnics que hi han treballat –a excepció dels caps d'àrea- han estat de caràcter temporal. En definitiva, alguns dels projectes desenvolupats s'han dut a terme a través d'entitats del tercer sector i d'altres a través de persones contractades temporalment. En algun casos s'han externalitzat els serveis a entitats (per exemple en el cas del servei d'acollida), però de vegades no ha resultat de forma fructífera.

Pots externalitzar, però aquesta externalització acaba de vegades amb entitats que acaben buidant-se, fent un treball extraordinari però acaben explotant, i amb un enfrontament continuat amb l'Ajuntament. De dir, no podem treballar junts? Aquesta feina de lideratge l'he trobat a faltar.

Per tant, tal i com constatarem a l'apartat anterior, no només existeix una diversitat de plans i projectes sinó que a més les persones que els han desplegat han treballat de forma puntual per un període curt, patint una constant renovació i dificultant un treball sostingut.

Políticament, els darrers anys Salt ha viscut canvis de govern a cada legislatura, amb una alternança del PSC i CiU en l'alcaldia. Aquest fet ha dificultat encara més l'elaboració de polítiques de certa durada. Per exemple, el projecte de l'ARU s'ha vist estroncat amb el canvi de govern, el Consell d'Inclusió i al Taula de Ciutadania desaparegueren a partir del 2011 i es creà el Consell de Ciutat amb el govern de CiU, entre d'altres.

Un altre problema, que dius fem un pacte fort de governabilitat, sobretot PSC-CiU, i no, van canviant les polítiques contínuament. Podem tenir un municipi feble, però mirem de fer polítiques a llarg termini i d'un cert consens i planificades.

Pel què fa al teixit social, històricament Salt ha gaudit d'un món associatiu complex. Des de les associacions sindicals en els inicis de la indústria tèxtil, fins al rol preponderant de les associacions de veïns en la consecució de la independència respecte a Girona, aquestes en les dècades passades han jugat un paper destacat. Actualment, l'àmplia amalgama de les entitats i associacions és molt diversa i està conformat per 230 entitats, si bé unes 150 són les actives. Com en molts d'altres municipis, hi són presents les entitats tradicionals del món esportiu, de l'escoltisme i de la cultura catalana (geganters, castellers, diables, etc.) i fins a 60 entitats formades per població d'origen estranger.

Les entitats culturals tenen un rol preponderant a la vida social de Salt, tant pel què fa a l'organització d'actes com per la disposició d'espais propis en dependències municipals. De la rehabilitació parcial de la Coma Cros en sorgiren alguns despatxos per algunes entitats saltenques, la majoria de les quals són entitats dedicades a la cultura catalana. Malauradament, la resta d'entitats no gaudeixen dels mateixos privilegis. Aquest fet, les dificultats d'accés a determinats equipaments per part d'algunes entitats és un aspecte que posen de relleu moltes persones entrevistades

A la Coma Cros fins ara està prohibit depèn de quin color tinguis la pell doncs entrar, i això és literal. S'han donat consignes molt clares de dir en els equipaments volem el 60% o 70% dels autòctons... A banda d'èticament, aquesta gent ja es queda a viure, és d'aquí. Són saltencs. Deixa de fer aquestes divisions. Les polítiques educatives i els equipaments de proximitat han de jugar un paper clau.

Tanmateix, Salt té el privilegi de tenir una dotació considerable d'edificis que podrien acollir no només despatxos per entitats sinó un centre cívic que les aglutinés i els permetés interaccionar entre elles. A l'edifici de la Coma Cros, encara resta força espai, uns 3.000m² per poder-hi ubicar un equipament d'aquestes característiques i actualment està completament buit. Paradoxalment, doncs, Salt gaudeix d'espais però manca dotar-los de contingut. En contraposició, a determinades zones del municipi és rellevant l'ús intensiu que es fa de l'espai públic, especialment del carrer i de les places, on per tradició cultural, les persones d'origen estranger utilitzen amb molta més freqüència.

En definitiva, a Salt es posa de manifest que existeixen dificultats per poder establir dinàmiques col·laboratives entre els actors governamentals i el teixit social. D'una banda, pels constants canvis polítics i les difícils relacions entre els dos principals partits del consistori. De l'altra, per l'existència d'un cos tècnic dèbil, que és incapaç de poder desenvolupar projectes a llarg termini, tant per mancances de personal com per la inexistència de recursos ordinaris de forma continuada. Finalment, el fenomen de la immigració ha creat una fragmentació social que es va evident en el dia a dia de les entitats. En el mapa d'associacions que realitzen es fa difícil trobar espais i activitats comunes entre associacions de caràcter més històric al municipi amb aquelles formades per saltencs d'origen estranger. Com hem dit repetidament, la inexistència d'un centre cívic és un factor clau, però alhora també és molt evident el tracte

diferenciat que pateixen algunes entitats. Així doncs, avui a Salt la col·laboració entre la societat civil i l'administració en la resolució dels problemes col·lectius encara és un repte important

És dels grans reptes que tenim: com podem col·laborar la societat civil (i noves fórmules d'organització de la societat civil) amb l'administració pública?

7.4 Processos d'innovació social en el context de la crisi

Tal i com es recull a les fitxes d'innovació social recollides en aquest informe, a Salt les experiències que han sorgit per tal de respondre de forma directa als impactes de la crisi són força informals, tenen un curt bagatge i estan lligades a les comunitats d'origen estranger. Tres experiències compleixen aquests trets. La comunitat sikh, que no és molt nombrosa al municipi però està molt organitzada, ofereix cada dia cent àpats al seu menjador. En el Restaurant Medina la comunitat magrebina paga uns diners per avançat que serveixen per oferir també un àpat a alguna persona a qui el mateix pagador pot oferir que hi vagi a menjar. Finalment, les dones de la comunitat magrebina tenen un sistema de préstecs per tal de poder fer front a pagaments puntuals, com per exemple els llibres escolars o roba pels seus fills.

D'altra banda, una altra experiència que té per objectiu respondre a les conseqüències de la crisi econòmica i que té un curt bagatge és l'Assemblea d'Aturats de Salt, que va crear-se durant l'any 2013 i fins al moment ha organitzat dues xerrades. Tanmateix, en aquest cas també es tracta d'un procés que ha iniciat fa relativament poc temps i que de moment està en procés d'aglutinar altres entitats del municipi al seu voltant.

En un altre categoria, existeixen altres experiències que formen part de processos de més durada. En primer lloc, un dels projectes relacionats amb l'impacte de la crisi que cal destacar és la tasca de la Plataforma d'Afectats per la Hipoteca amb l'ocupació del Bloc Salt, que quedà estroncada el novembre passat. Si bé el primer edifici que ocupà la PAH-Girona fou a Salt, aquesta mobilització social no és només saltenca sinó que té una forta inèrcia de la ciutat de Girona. En segon lloc, una experiència que també és una resposta a la crisi és el projecte d'autoconstrucció de l'escola Gegant del Rec. En aquest cas, però, tot i que s'inicià fa un parell d'anys, avui en dia encara no és realitat malauradament i els pares i mares que treballen per aquest projecte encara ho estan fent en la fase prèvia de recollir els compromisos per part de

l'administració. En tercer lloc, Espai Salt actua com a mobilització social per tal de conscienciar a la ciutadania de les mancances en equipaments de proximitat en el municipi i obrir en el municipi un debat sobre l'ús, l'abandó i el potencial de la fàbrica Coma Cros.

Finalment, el tercer grup d'experiències fa referència a aquelles iniciatives que no han estat impulsades des de la ciutadania directament sinó que s'han liderat des del Projecte ICI. Primer es fomentà la creació d'un hort comunitari en un solar del Sector Centre, que es conreà durant uns mesos i actualment el projecte està en fase de redefinició. Segonament, el projecte ICI fomentà que es creés un Banc de temps a la vila, i ho va fer amb tres entitats més (l'Associació de Veïns del Barri Vell, l'associació gironina Mou-te en bici i l'associació SENECAT). Actualment, el Banc de temps està treballant per reactivar-se atès que des de la seva creació s'han realitzat molts pocs intercanvis.

En definitiva, els factors que han facilitat l'emergència d'aquestes experiències en molts casos són la necessitat de fer front a unes necessitats bàsiques, tals com menjar o fer pagaments puntuals, i de fer-ho de forma autoorganitzada. En d'altres, es tracta de resoldre problemes que posa sobre la taula la crisi: la manca de recursos públics per construir un equipament educatiu o per rehabilitar un centre cívic i, en aquest cas, la resposta ciutadana més aviat consisteix en provocar un debat públic sobre un tema que passava desapercebut. A banda, no hem d'oblidar que també existeixen experiències que no són d'iniciativa ciutadana, tals com les impulsades pel projecte ICI i que malauradament, no són de les que es troben més actives.

La manca d'un treball continuat en determinades línies estratègiques per part de l'Ajuntament segurament facilita l'emergència de moltes experiències d'innovació social. Ara bé, la inexistència d'un tècnic municipal en associacionisme o la manca d'un espai comú (ja sigui centre cívic, ja sigui un ateneu) també posa de manifest certes dificultats perquè aquestes iniciatives s'articulin de forma adequada, de manera que tant puguin tenir un bon impacte com estableixin formes de col·laboració i interrelació amb la resta. A diferència del què hem observat al barri de Santa Eugènia de Girona, a Salt cadascuna de les experiències d'innovació social es desenvolupa de forma força independent i en pocs casos s'estableixen formes de treball col·laboratives amb d'altres iniciatives socials.

8. Bibliografia

Ajuntament de Salt (2010). *Pla Pilot del Municipi de Salt*. [document inèdit]

Ajuntament de Salt i Departament de Política Territorial i Obres Públiques (2010). *Informe d'Avaluació final del Projecte d'Intervenció integral "Salt70"*. Disponible a: ecatalunya.gencat.cat/eCatRepository/download?fileId=40280e8c3e87aa7f013e893650b10357 [última consulta 20 gener 2014]

Badosa, Narcís (2011). *Pla de ciutadania al municipi de Salt*. Facultat de Ciències de l'Educació, Universitat de Girona. [document inèdit]

Consorti Benestar Social de Gironès-Salt (2012). *Memòria 2012 del Consorci Benestar Social de Gironès-Salt*. Disponible a: <http://www.cbs.cat/search/label/DOCUMENTS> [última consulta 20 gener 2014]

Mòdol, Josep Ramon (2010). *Transformació urbana del Centre de Salt*, Anuari Territorial de Catalunya. Disponible a: http://territori.scot.cat/cat/notices/2010/12/transformacio_urbana_del_centre_de_salt_2741.php [última consulta 20 gener 2014]

9. Webgrafia i Xarxes Socials

Recursos documentals

Pla Educatiu d'Entorn

- Web: <http://www.viladesalt.cat/index.php/ensenyament>

Manifest d'Espai Salt

- Web: <http://espaisalt.files.wordpress.com/2013/06/manifest-pels-espais-comunitaris-populars-a-salt2.pdf>

Projecte d'autoconstrucció Escola Gegant del Rec

- Web: <http://ampagegantdelrec.com/wp-content/uploads/2013/05/PROJECTE-autoconstruccio-GegantDelRec-2013.pdf>

Serveis i Equipaments

Arxiu Municipal de Salt

Web: <http://arxiunicipaldesalt.wordpress.com>

Ateneu d'Entitats Coma Cros

- Web: <http://www.comacros.cat/entitats>

Casa de cultura Les Bernardes

- Web: <http://bernardes.cat/>
- Facebook: <https://www.facebook.com/pages/Les-Bernardes/219901074842848>

Centre de Formació d'Adults Salt

- Web: <http://www.cfasalt.com/web/>

Casa d'Oficis de Salt

- Web: <http://costsalt.blogspot.com.es/>

Factoria Cultural Coma Cros

- Web: <http://www.comacros.cat/>

Punt d'Informació Juvenil Estació Jove

- Web: <http://www.saltjove.cat/>
- Twitter: <https://twitter.com/EstacioJoveSalt>

Entitats i Associacions

Associació Almohajiren Almagareba

- Web: <http://www.almohajir.cat/>
- Facebook: <https://www.facebook.com/associacio.almagareba>

Associació de Comerciants Francesc Macià

- Web: <http://comerciantsfrancescmaciazonacentre.blogspot.com.es/>

Associació de Mares i Pares de l'Escola Gegant del Rec

- Web: <http://ampagegantdelrec.com>

Banc del Temps de Salt

- Web: <http://bancdeltempsdesalt.blogspot.com.es/>
<http://bancdeltempsdesalt.org/>

Espai Salt

- Web: <http://espaisalt.wordpress.com/>
- Facebook: <https://www.facebook.com/espai.salt>
- Twitter: <https://twitter.com/espaisalt>

Fundació Sergi

- Web: <http://www.fundaciosergi.org/>

Horts de Salt

- Web: <http://hortsdesalt.wordpress.com/>
- Facebook: <https://www.facebook.com/hortcomunitari.desalt>

Marrecs de Salt

- Web: <http://www.marrecs.cat/>
- Facebook: <https://www.facebook.com/collacastellera.marrecs>
- Twitter: <https://twitter.com/Marrecs>

Mou-te en Bici

- Web: <http://moutenbici.org/>
- Facebook: <https://www.facebook.com/pages/Plataforma-Mou-te-en-Bici/152288138148319>

No t'aturis – Assemblea d'Aturats de Salt

- Web: <http://notaturis.wordpress.com>
- Facebook: <https://www.facebook.com/plataforma.persones.aturades.SALT>

Projecte ICI – Casal dels Infants

- Web: <http://projecteicisalt.wordpress.com/>

Plataforma Anti-ARU

- Web: <http://plataformaantiaru.blogspot.com.es/>
- Facebook: <https://www.facebook.com/pages/Moviment-Anti-ARU/108620169215219>
- Twitter: <https://twitter.com/Antiaruensalt>

Plataforma d’Afectats per la Hipoteca de Girona

- Web: <http://pahgirona.blogspot.com.es/>
- Facebook: <https://ca-es.facebook.com/pahgirona>
- Twitter: https://twitter.com/PAH_Girona

SENECAT

- Facebook: <https://es-la.facebook.com/associacio.senecat>

Xarxa d’Horts de Girona i Salt

- Web: <http://xarxahortsgirona.wordpress.com/>
- Facebook: <https://es-es.facebook.com/hortsgirona>

Mitjans de comunicació

17190 UniverSalt

- Web: <http://17190.org/>
- Facebook: <https://www.facebook.com/17190.univerSalt>
- Twitter: <https://twitter.com/17190universalt>

Revista Saltant

- Web: <http://www.revistasaltant.cat>

Tot Salt

- Web: <http://www.totsalt.cat/>

Notícies consultades

http://www.ara.cat/premium/societat/Salt-resisteix-obrir-laixeta_0_1061893825.html

<http://www.elpuntavui.cat/noticia/article/2-societat/5-societat/642181-el-14-de-saltencs-depen-del-banc-daliments.html>

Paralització desallotjament Bloc Salt

http://www.eldiario.es/catalunya/personas-acuden-PAH-defender-Salt_0_186182288.html

http://ccaa.elpais.com/ccaa/2013/10/16/album/1381907712_560044.html#1381907712_560044_1381911287

http://ccaa.elpais.com/ccaa/2013/10/16/catalunya/1381907008_727527.html

http://ccaa.elpais.com/ccaa/2013/10/11/catalunya/1381503537_116584.html

http://ccaa.elpais.com/ccaa/2013/10/13/catalunya/1381685601_111245.html

http://ccaa.elpais.com/ccaa/2013/10/16/catalunya/1381879813_597888.html

<http://www.diagonalperiodico.net/panorama/20234-cuenta-atras-para-primer-gran-pulso-entre-la-pah-y-banco-malo.html>

Reportatges Bloc Salt

http://www.eldiario.es/catalunyaplural/Bloc-Salt-lligams-forts-perdre_0_186181916.html

<http://blogs.publico.es/otrasmiradas/1131/blocsalt-fondos-buitres-o-alquiler-publico-social/>

<http://www.elperiodico.cat/ca/noticias/societat/salt-les-maletes-2808259>